

COMPAÑÍA LOS NADIES CIRCO



# RIDER TÉCNICO

“OXIDA2, TREINTA HORAS EN MÍ” – 2022

# ÍNDICE



1. DESCRIPCIÓN .....	Página 1
2. MONTAJE .....	Página 3
3. EQUIPO .....	Página 8
4. CONDICIONES DE ESPACIO .....	Página 9
5. LUMINOTECNIA .....	Página 10
6. ILUMINACIÓN .....	Página 12
7. SONIDO .....	Página 15
8. TIEMPOS DE MONTAJE .....	Página 19
9. CONTACTO .....	Página 20

# 1. DESCRIPCIÓN

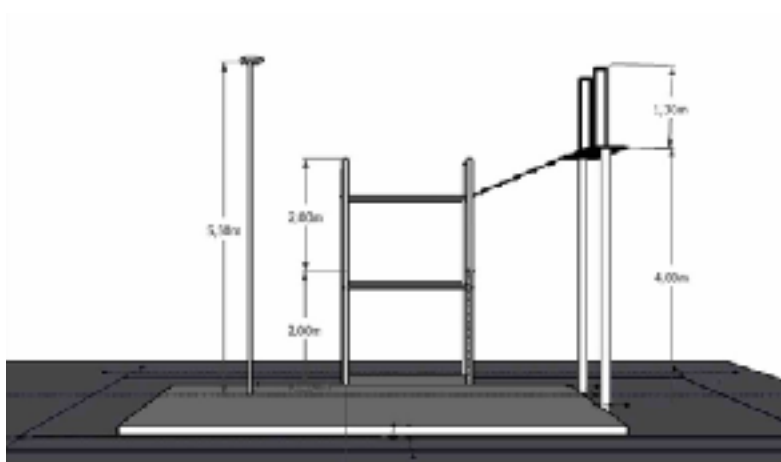
## 1.1 Descripción del espectáculo

Una estructura metálica que evoca estéticas industriales y retrofuturistas sostiene un espectáculo de circo contemporáneo que invita a una inmersión en los recovecos de una mente en estado de coma. Un montaje que documenta y resignifica, desde las artes circenses, un accidente: la caída de Francisca Arce desde un cuadro fijo, a cuatro metros y medio de altura, el año 2016

**Duración aprox: 50 minutos**

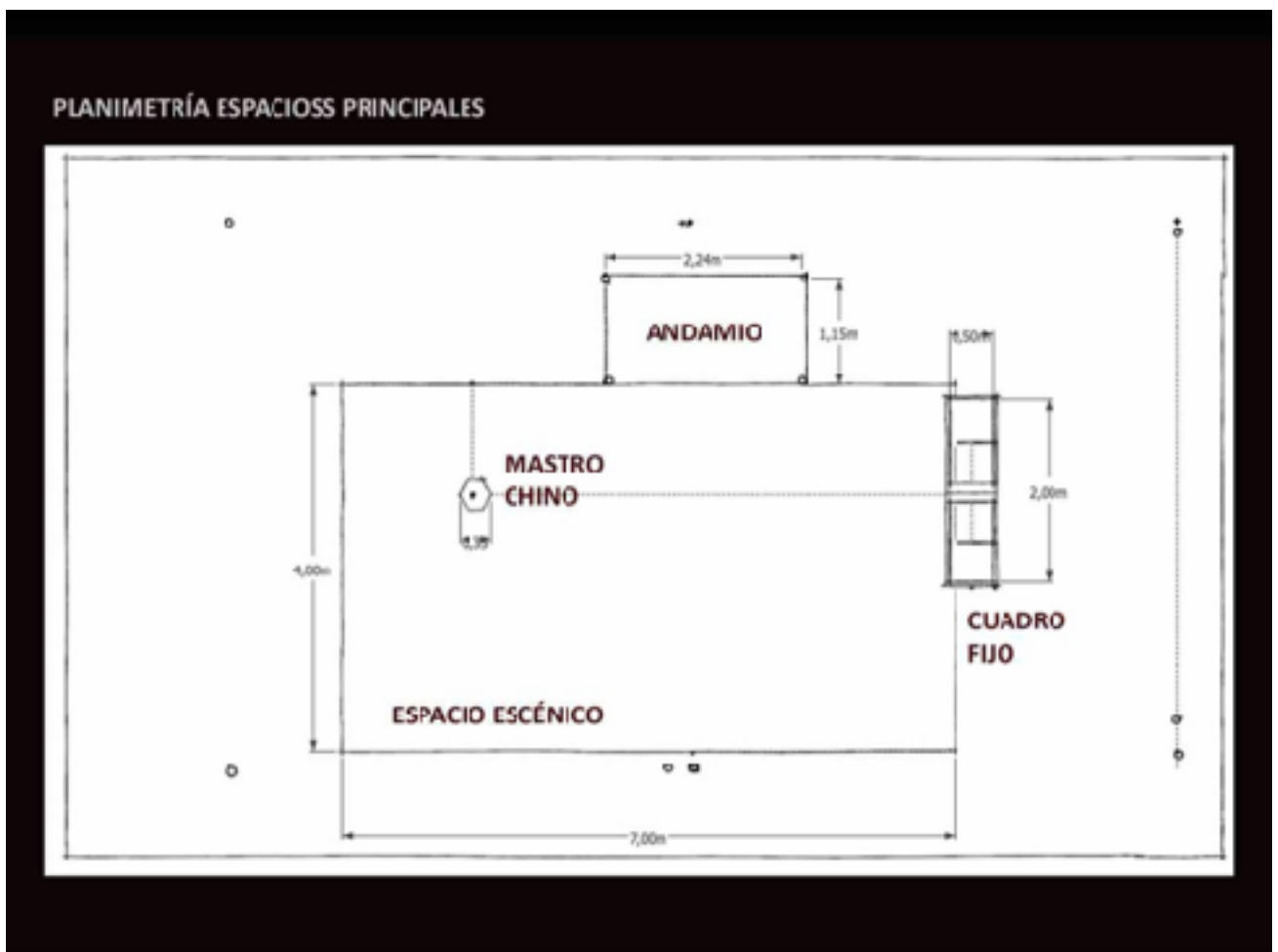
## 1.2 Descripción del espacio escénico

La estructura escénica de espectáculo, esta compuesta por 3 elementos principales, unidas entre sí. Un andamio de dos cuerpos, un mastro chino circense (elemento acrobático rígido de 5,5 mas de altura tensado a la superficie por puntos de anclaje), un cuadro fijo (estructura circense de 4,5 metros de altura, tensado a la superficie por puntos de anclaje).



# 1. DESCRIPCIÓN

## 1.3 Planimetría espacios principales



# 2. MONTAJE

## 2.1 Requerimiento específicos

Los requerimientos técnicos específicos de este montaje, es la instalación de al menos cuatro puntos de anclaje en la superficie externas del espacio. Los Nadies Circo se harán cargo de todo este montaje y de los instrumentos necesarios para realizar la maniobra, el punto P2, P3,P6 Y P7 descritos mas abajo en la planta NO SON TOTALMENTE NECESARIOS.

## 2.2 Puntos de anclaje

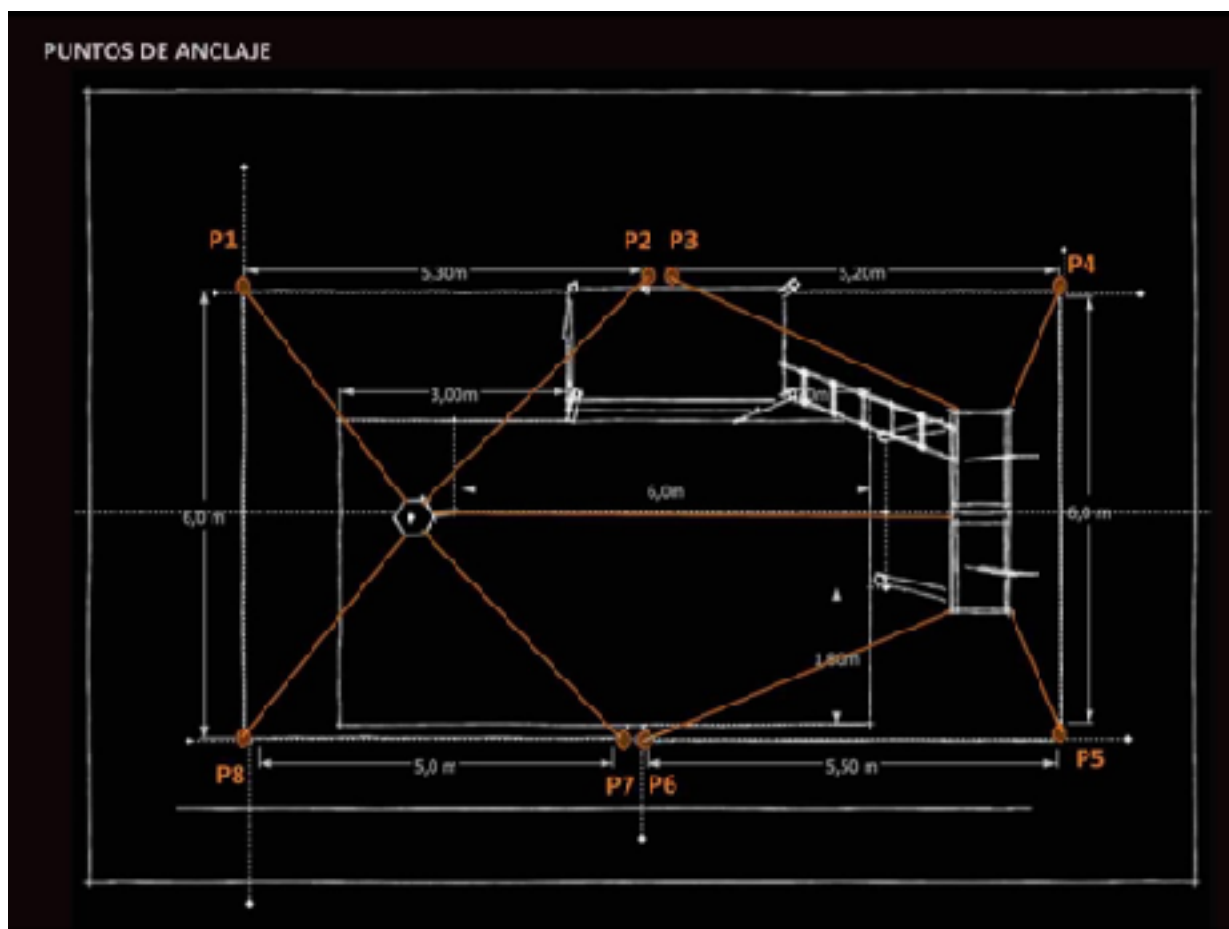
Los puntos de anclaje son fijaciones que se instalan a diferentes estructuras y/ o superficies con el fin de dar sostén a los aparatos circenses que serán montados. Estos pueden ser elementos que estén ya disponibles en el espacios y que cumplan con las condiciones necesarias de resistencia, o en su defecto:

- estacas de fierro de 1,5 mts enterradas en la tierra
- pernos de anclajes instalados con silicato en superficies o paredes de concreto o madera (estos puntos pueden ser quitados cortándose al ras, quedando casi imperceptibles o dejarse instalados para ser usados en propuestas futuras



# 2. MONTAJE

## 2.3 Planimetría puntos de anclaje



# 2. MONTAJE

## 2.4 Versión Teatros





# 2. MONTAJE

## 2.5 Versión Calle sin iluminación





# 2. MONTAJE

## 2.6 Versión Calle con iluminación de apoyo



# 3. EQUIPO

## 3.1 Equipo artístico

<b>PROPUESTA ORIGINAL</b>	Los Nadies Circo
<b>DIRECCIÓN</b>	Martín Erazo
<b>DRAMATURGIA</b>	Francisca Arce
<b>PRODUCCIÓN GENERAL</b>	Los Nadies Circo
<b>DISEÑO INTEGRAL</b>	Francisca Arce
<b>COMPOSICIÓN MUSICAL</b>	Cristóbal Bello / Cristóbal Montes

## 3.2 Elenco

Cristian Arce
Francisca Arce
Cristóbal Bello
Alex Carreño
Catalina Madriaga
Cristóbal Sandoval
Facundo Salazar
Mirelly Parcigate

## 3.3 Equipo que viaja

<b>ELENCO</b>	Ocho Artistas
<b>TÉCNICO DE ILUMINACIÓN</b>	Josefina Cifuentes
<b>TÉCNICO DE SONIDO</b>	Nicolas Bucarey
<b>PRODUCTORA</b>	Designada

# 4. CONDICIONES DEL ESPACIO

## 4.1 Equipo artístico

Las medidas mínimas del espacio son las siguientes:

ANCHO MÍNIMO	10m
PROFUNDIDAD MÍNIMA	8m
ALTURA	Ideal 7 m / Mínima 5,5 m
ESPACIOS DE SERVICIO: HOMBROS	1,5 - 2 m
DETRÁS DEL TELÓN	-
PENDIENT ESCENARIO	0%

(\*) En el caso de que la altura requerida no sea la ideal (7 m) , se utilizará el formato pequeño que tiene como requisito mínimo 5.5 mts de altura.

## 4.2 Barras y elementos de suspensión

La posición del mastro chino, andamios y cuadro fijo y los elementos escenográficos suspendidos en él deben preverse al momento del montaje luminotécnico en la versión teatro, movimiento de barras contrapesadas y motorizadas y del enfoque ya que las estructuras principales miden entre 4,5 - 5.5 mts y podría entorpecer el trabajo o ser un elemento peligroso.

## 4.3 Solicitudes de camarines o toldos

1	Para 8 interpretes
1	Para técnicos/Técnicas, y producción

- Equipados con mesas y sillas, espejos para maquillarse, conexión a corriente
- Idealmente contar con dos percheros para camarines de intérpretes
- Para técnicos considerar la posibilidad de casillas con llaves
- Baños

# 5. LUMINOTECNIA

## 5.1 Relación material luminotecnia. Equipos de iluminación versión teatros

### Condiciones técnicas de iluminación:

Tanto los proyectores como el resto de material se entienden completos, en buen estado de uso y dispondrán de todos los accesorios y elementos de seguridad necesarios para su utilización, a saber, muelas, portafiltros, eslingas y/o cables de seguridad, etc.

CANTIDAD	DESCRIPCIÓN	POTENCIA
8	FRESNEL	2000W
12	FRESNEL	1000W
8	Elipsoidal 25° 50°	750W
6	Elipsoidal 15° 30°	750W
5	Elipsoidal 36°	750W
10	Par 64 VNSP 60	1000W
20	Par 64 NSP CP 61	1000W
6	SION RGBWA	72X 1W
16	CIRCUITOS VOLANTES	2KV X CIRCUITO
1	TOMA DIRECTA	220 VOLTS

# 5. LUMINOTECNIA

## 5.2 Control de iluminación

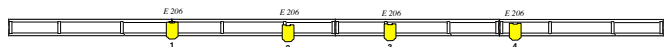
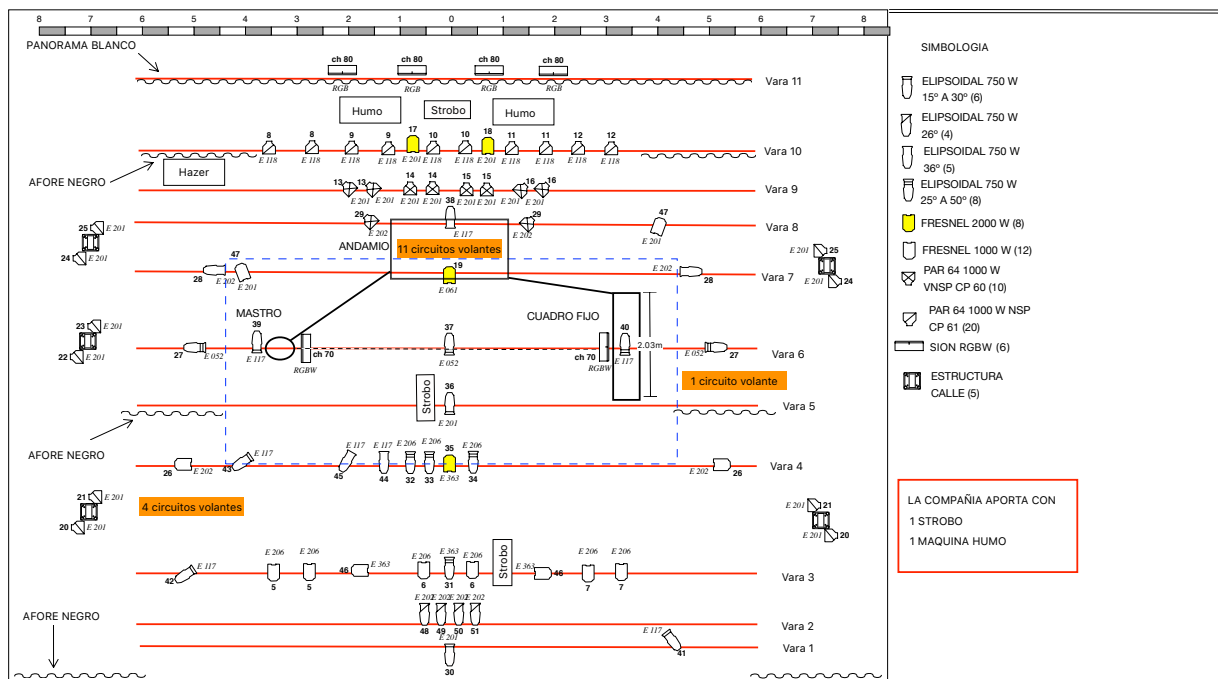
CANTIDAD	DESCRIPCIÓN
1	Consola digital etc 1248
1	Monitor VGA + Flexo
2	IEC Alimentación 10A

## 5.3 Estructuras de montaje y otros

CANTIDAD	DESCRIPCIÓN
6	Calles
4	Bases de piso
1	Máquina de humo
1	Hazer

# 6. ILUMINACIÓN

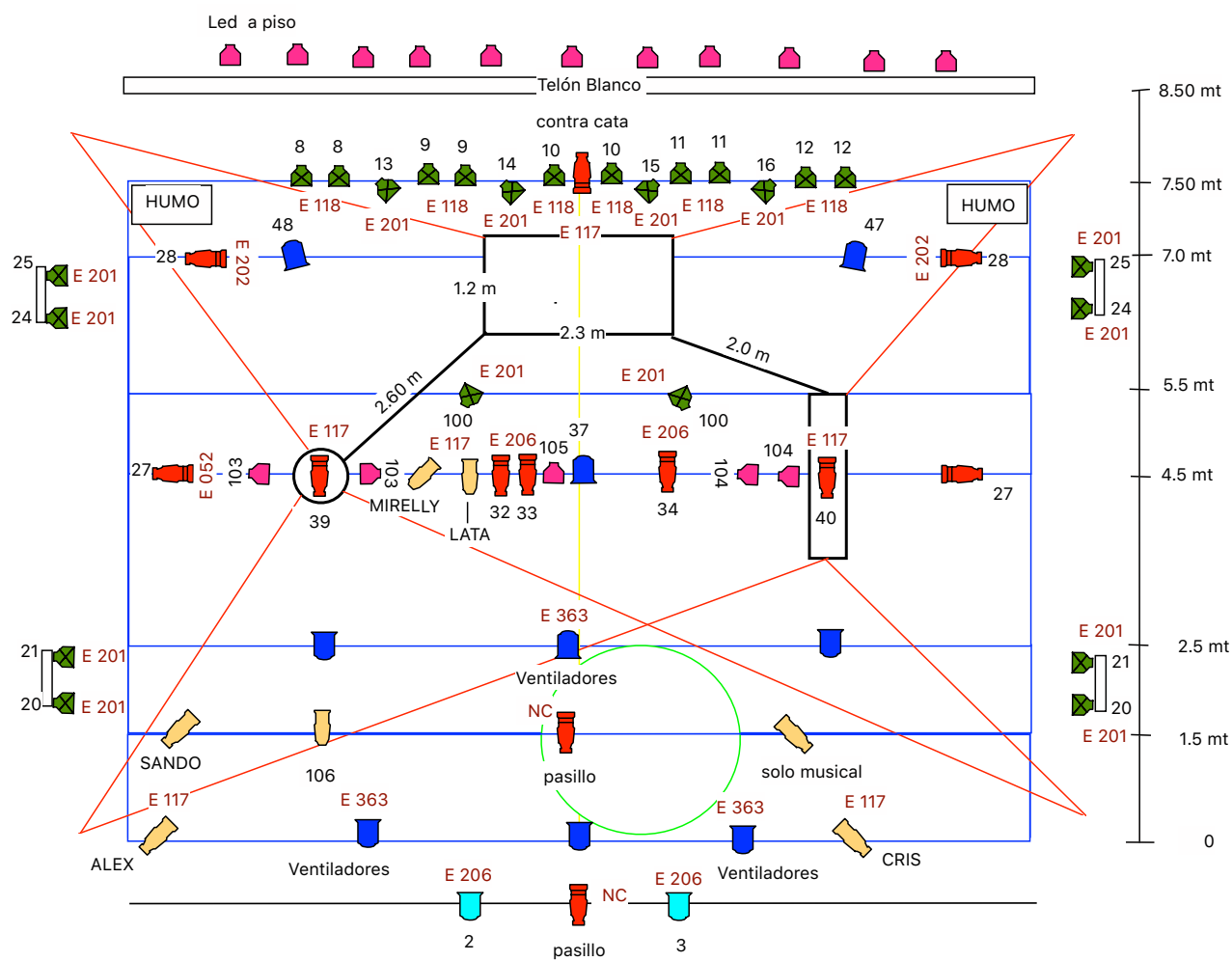
## 6.1 PLANTA DE ILUMINACIÓN VERSIÓN TEATROS



Oxidados	Light Plot
Venue: Matucana 100	
Designer: Álvaro Castillo	
12-06-18	

# 6. ILUMINACIÓN

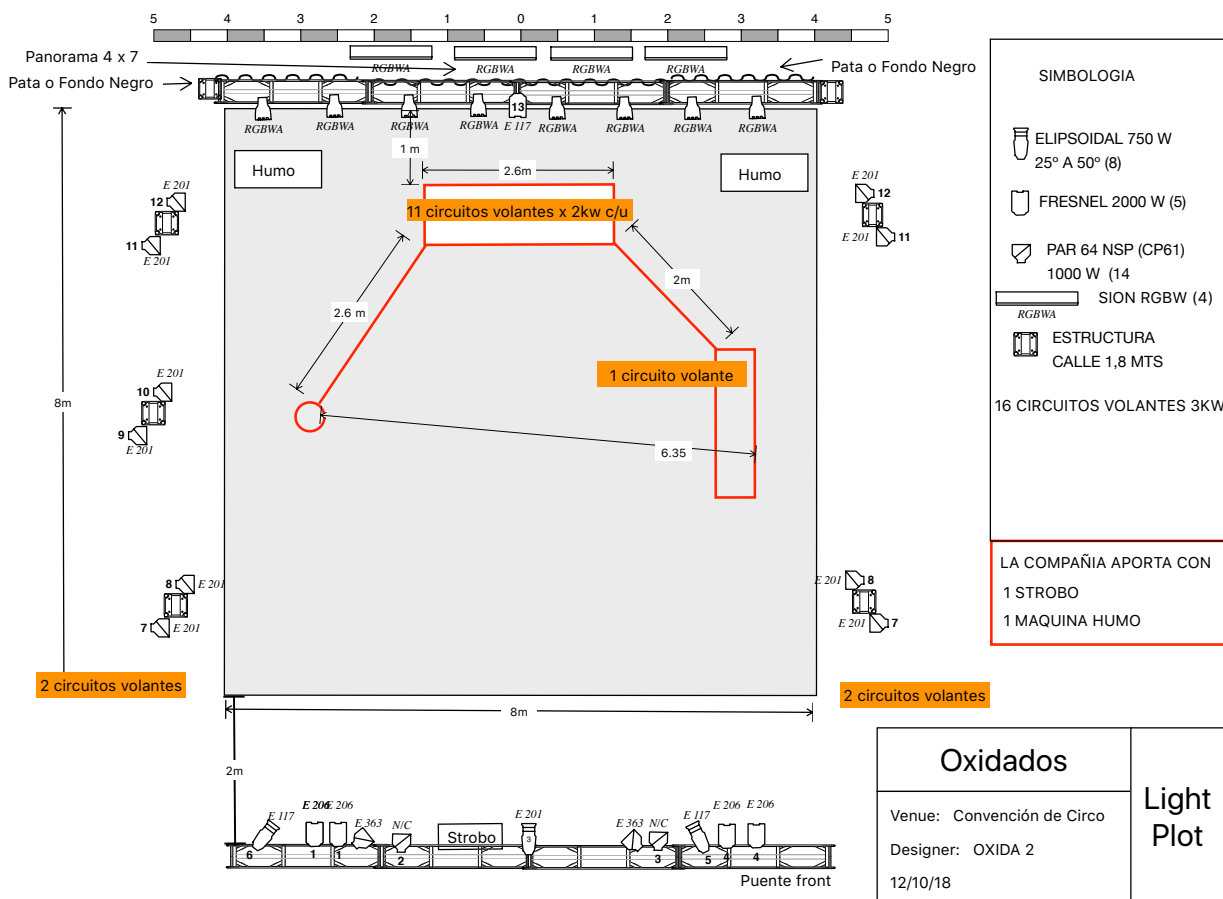
## 6.2 PLANTA DE ILUMINACIÓN VERSIÓN SIMPLIFICADA





# 6. ILUMINACIÓN

## 6.3 PLANTA DE ILUMINACIÓN VERSIÓN ESPACIO ABIERTO



# 7. SONIDO

## 7.1 Condiciones generales

En este rider técnico de sonido está la información necesaria para desarrollar de manera óptima el espectáculo.

Pedimos poner énfasis en los requerimientos técnicos que detallamos en este documento.

## 7.2 Condiciones básicas de amplificación

### REQUERIMIENTOS TÉCNICOS

Cada área técnica debe contar con al menos un encargado, este debe saber operar todos los equipos asociados y estar presente durante toda la prueba de sonido y show.

### ESCENARIO

El escenario debe estar comunicado, idealmente, con el F.O.H a través de un pasillo técnico, con acceso para el staff durante prueba de sonido y show.

Toda el área debe estar completamente despejada y limpia cuando llegue el staff técnico al montaje del show. La instalación de los equipos y sus cables debe ser ordenada.

En el área de trabajo se debe contemplar con un lugar para poder guardar cases, fundas u otros instrumentos relacionados a la compañía.

### ENERGÍA

En el escenario se necesitan tomas de energía para instrumentos, amplificadores o cualquier otro objeto que lo requiera de 220V.

Deben existir tomas de corriente independientes con sus respectivas extensiones (zapatillas) dispuestas en el escenario según PLOT.

### FOH

Consola digital 24 canales stage independientes. En caso de tener otro tipo de consola informar al sonidista.

# 7. SONIDO



Idealmente, sistema Line Array LA Acustic / Meyer / D&B / Nexo. Idealmente sólo sistemas originales. 4 cajas por lado. Si No cuentan con sistema línea array, se necesitan 4 cajas activas (2 por cada lado) para el diseño sonoro L R

Se requiere 2 sub bajos (1 por lado) LA Acustic / Meyer / D&B / Nexo. Idealmente sólo sistemas originales. Se adapta el sistema según espacio .

Se solicita que el sistema de sonido completo sea de uso exclusivo para el sonidista durante la prueba de sonido y la función.

En caso de ser show al aire libre, toda el área previamente descrita debe estar protegida del sol directo o lluvia con toldo o similar y estar dentro de un perímetro resguardado para el área técnica.

## MONITORES

Dispuestos para las pruebas de nuestro staff: sistema de monitoreo de piso, con 3 mezclas independientes.

Se requiere la cantidad de remotas según lista de canales. Chequeo de líneas y canales, en sala y monitores antes de que empiece el montaje de la banda.

## TIEMPO DE MONTAJE Y PRUEBA

3 horas y media de libre disposición para pruebas técnicas (considerar que este tiempo parte con todos los sistemas funcionando y el equipo de técnicos , cableado exclusivo).

## MÚSICOS

El espectáculo considera 2 músico/a en vivo que se mueve sobre el andamio, entre el segundo y tercer piso y por el espacio escénico principal.

- Guitarra/Bajo/Fx
- Cantante Lírica

# 7. SONIDO

Además se considera la posibilidad de utilizar tracks envasados.

- El sistema debe estar en estéreo mediante 4 vías. Mínimo tres vías activas.
- PA: En disposición frontal stereo. Potencia acorde a las dimensiones de la sala.
- Sistema de monitoreo sidefield L R .
- Multipares y sistema de monitoreo chequeados antes de la función

Se requiere como mínimo:

CANTIDAD	DESCRIPCIÓN
3	Monitores de piso
5	Cajas directas stereo (Activas o pasivas). Para bajo, piano y batería eléctrica
	Sub bajo para PA / según sistema
1	Mic shure sm57 + atril para guitarra
1	Mesa de mezcla digital 16 x 4 x 2
1	Multi efecto para voz (Rev/del) en caso de que la mesa no los permita
2	Puntos de potencia 220v en escenario
1	Conexión miniplug stereo a RCA para salida a Laptop

Se hace la modificación correspondiente de acuerdo al espacio en el cual se va a trabajar .

# 7. SONIDO

## 7.3 Listado de canales

CH	DESCRIPCIÓN	EQUIPO
2	Loop station Boss RC 300 (Guitarra, Bajo)	Caja directa
3	Multiefecto Boss ME 50 B (Guitarra, Bajo)	Caja directa
4	Bajo	(*) Amplificador
5	Mic Bajo	AKG D112 / shure beta 52
6	VOZ, Cantante lírica	(*) Headset / Levalier
9	Actores en escena	(*)Micro condensador
10	Actores en escena	(*)Micro condensador
11	Back up	Headset / Levalier
12	Back up	XLR

(\*) Aportes de la compañía.

MIX	DESCRIPCIÓN	EQUIPO
1	Side fill L	Caja activa con pedestal
2	Side fill R	Caja activa con pedestal
3	Bajo	Piso

# 8. TIEMPOS DE MONTAJE



## DÍA 1

Llegada al espacio en la mañana: Descarga

- Montaje general : 1 jornada de montaje (8 hrs) + 1 hra de almuerzo.
- Horarios a convenir con equipo técnico de espacio de acogida.

## DÍA 2

- Llegada del equipo en la mañana.
- Grabar mesa, ver detalles y correcciones. + 1 hrs de almuerzo.
- Pases técnicos y ensayo general.
- Función

\* LA VERSIÓN DE CALLE, PUEDE TOMAR UNA SOLA JORNADA DE MONTAJE Y FUNCIÓN

# 9. CONTACTO



## PRODUCCIÓN GENERAL

LOS NADIES CIRCO  
+56 9 64078198  
[losnadiescirco@gmail.com](mailto:losnadiescirco@gmail.com)

## DIRECTORA DE LA COMPAÑÍA

FRANCIAS ARCE  
+56 9 64078198  
[tantyasacircus@gmail.com](mailto:tantyasacircus@gmail.com)

## DIRECTORA TÉCNICA

JOSEFINA CIFUENTES  
[josefina.cifuentes8@gmail.com](mailto:josefina.cifuentes8@gmail.com)





**f** LOSNADIES.CIRCO

**@** CIRCOLOS NADIES

**▶** LOSNADIESCIRCO

**🌐** WWW.LOSNADIESCIRCO.CL